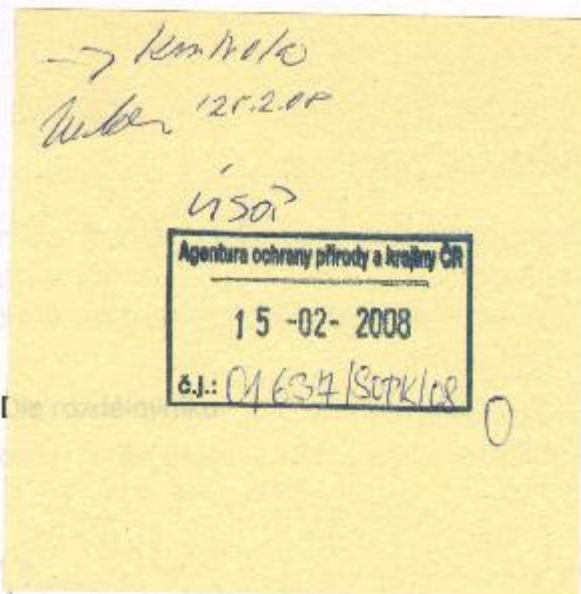
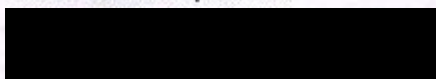


58  
KRAJSKÝ ÚŘAD KRAJE VYSOČINA  
Odbor životního prostředí



Váš dopis značky/ze dne

Číslo jednací  
KUJI 12290/2008  
OZP 1861/2007 La 2

Vyřizuje/telefon  
Kristýna Látalová  
564 602 508

V Jihlavě dne  
14. února 2008

**Protokol  
o vypořádání připomínek a schválení plánu péče  
pro přírodní památku Svratka  
na období 1. 1. 2006 až 31. 12. 2015**

Odbor životního prostředí Krajského úřadu kraje Vysočina (dále též „OŽP“) jako příslušný orgán vykonávající státní správu ochrany přírody podle ustanovení § 77a odst. 3) písm. h) zákona č. 114/1992 Sb., o ochraně přírody a krajiny, ve znění pozdějších předpisů (dále jen „zákon“), projednal v souladu s ustanovením § 38 zákona návrh plánu péče a tímto

**schvaluje plán péče pro přírodní památku Svratka (kód ZCHÚ 1858), nacházející se v katastrálním území Ujčov, obec Ujčov, na období 1. 1. 2006 – 31. 12. 2015.**

Plán péče, který je přílohou tohoto protokolu, zpracovali Ing. Jiří Schneider, PhD. a Ing. Jitka Schneiderová.

Plán péče byl zpracován, projednán a schvaluje se na základě § 38 zákona. Na schvalování plánu péče se nevztahují předpisy o správním řízení.

Plán péče navrhuje opatření na zachování a zlepšení stavu předmětu ochrany v přírodní památce a na její zabezpečení před nepříznivými vlivy okolí v jejím ochranném pásmu. Plán péče slouží jako podklad pro jiné druhy plánovacích dokumentů, zejména pro lesní hospodářské plány či osnovy a územně plánovací dokumentace apod. Plán péče je především odborným a koncepčním dokumentem ochrany přírody, zejména pak pro realizaci opatření zaměřených na zachování a zlepšení stavu předmětu ochrany (§ 38 odst. 6 a § 68 zákona) a pro rozhodování orgánů ochrany přírody.

V příloze zasíláme na AOPK ČR v Praze plán péče pro přírodní památku **Svratka** podle § 38 odst. 5 zákona jako materiál do Ústředního seznamu ochrany přírody a dotčené obci **Ujčov** v elektronické podobě na CD ROM.



## Vypořádání připomínek

Krajský úřad kraje Vysočina, odbor životního prostředí, dopisem ze dne 20. prosince 2007 v souladu s § 38 odst. 3 a 4 zákona rozeslal dotčeným subjektům oznámení o projednávání plánu péče přírodní památky Svratka. Současně bylo toto oznámení zveřejněno na portálu veřejné správy.

Odboru životního prostředí Krajského úřadu kraje Vysočina nebyly do dnešního dne doručeny žádné připomínky k návrhu plánu péče o přírodní památku Svratka.

Přílohy dle rozdělovníku



Ing. Kristýna Látalová  
úředník odboru životního prostředí

## Rozdělovník

*Dodejkou + textová příloha schválený plán péče*

1. Agentura ochrany přírody a krajiny ČR, [redacted]
2. Agentura ochrany přírody a krajiny ČR, [redacted]

*Dodejkou – bez příloh (CD ROM se schváleným plánem péče bude dodáno spolu s dalšími plány péče)*

4. Kraj Vysočina, [redacted]

*Dodejkou + CD ROM se schváleným plánem péče*

5. Obec Ujčov, [redacted]

*Na vědomí + textová příloha schválený plán péče*

6. Česká inspekce životního prostředí, oblastní inspektorát, [redacted]
7. Městský úřad Bystřice nad Pernštejnem, odbor životního prostředí, [redacted]
8. Rezervační kniha – zde

*Na vědomí (bez příloh)*

9. Povodí Moravy, s.p., [redacted]
10. Josef Holešovský, [redacted]





***S - atelier,***

***Ing. Jiří Schneider, Ph.D., Ing. Jitka Schneiderová***

## **Plán péče pro přírodní památku SVRATKA**



**na období 2006 - 2015**

**Ing. Jiří Schneider, Ph.D.  
Ing. Jitka Schneiderová**



S - atelier, [redacted]

Ing. Jiří Schneider, Ph.D., Ing. Jitka Schneiderová

**Plán péče**  
**pro**  
**přírodní památku**  
**SVRATKA**  
**na období 2006 – 2015**

Ing. Jiří Schneider, Ph.D., Ing. Jitka Schneiderová



# Obsah

1. Základní identifikační a popisné údaje o ZCHÚ .....	4
1.1 Kód ZCHÚ: .....	4
1.2 Platný právní předpis nebo rozhodnutí o vyhlášení ZCHÚ .....	4
1.3 Územně-správní členění, překryv s jinými chráněnými územími a příslušnost k soustavě Natura 2000 .....	4
1.4 Parcelní vymezení ZCHÚ podle aktuálního stavu katastru nemovitostí a pozemkového katastru .....	4
1.5 Výměra ZCHÚ a vyhlášeného ochranného pásma v ha .....	5
2. Odborné a věcné odůvodnění cílů a způsobů péče .....	5
2.1 Současné předměty ochrany v pořadí podle významu .....	5
2.2 Stručná charakteristika ZCHÚ jako celku a jeho přírodních podmínek .....	5
2.3 Historie využívání území a zásadní pozitivní i negativní vlivy lidské činnosti v minulosti .....	6
2.4 Současné škodlivé vlivy a nevhodné jevy; současná ohrožení, předpokládaná ohrožení v budoucnosti .....	7
2.5 Rozbor současného stavu ZCHÚ podle dílčích ploch .....	7
2.6 Zhodnocení výsledků předchozí péče a dosavadních zásahů do ZCHÚ a závěry pro další postup .....	8
2.7 Dlouhodobý cíl péče o ZCHÚ .....	8
2.8 Stanovení prioritních zájmů ochrany přírody v případě možné kolize (formulace problémů, které nelze bez rizika řešit známými a dostupnými metodami) .....	8
2.9 Speciální zásady nebo ekologické limity využívání péče o ZCHÚ .....	8
3. Plán zásahů a opatření .....	9
3.1 Výčet, popis a lokalizace plánovaných zásahů .....	9
3.1.1 Zásahy a opatření v lesních porostech .....	9
3.1.2 Zásahy a opatření na pozemcích mimo lesní porosty a na rybnících .....	9
3.1.3 Ostatní zásahy a opatření v ZCHÚ .....	9
3.1.4 Zaměření a vyznačení ZCHÚ v terénu .....	9
3.2 Způsoby dokumentace jednotlivých zásahů a vyhodnocení jejich účinků .....	9
3.3 Řešení kolizí mezi zájmy ochrany přírody ve prospěch prioritních zájmů definovaných v bodě 2.8 .....	9
3.4 Návrhy na změnu druhu nebo využívání pozemků, změnu majetkových či nájemních vztahů, na uzavření smluv o smlouvách budoucích a jiných vztahů, na omezení obvyklého obhospodařování, provozu nebo používání objektů .....	10
3.5 Návrh na přehlášení (nové vyhlášení) ZCHÚ .....	10
3.6 Návrhy na zabezpečení předmětu ochrany proti poškozování .....	10
3.7 Návrhy na zpřístupnění nebo vzdělávací využití ZCHÚ .....	10
3.8 Návrhy na průzkum či výzkum ZCHÚ .....	10
4. Realizace a kontrola .....	11
4.1 Péči o ZCHÚ po odborné stránce garantuje, zajišťuje finanční prostředky, uzavírá smlouvy na realizaci, dohlíží na provedení a hotové práce protokolárně přejímá: .....	11
4.2 Práce odborně dokumentuje a jejich výsledky vyhodnocuje: .....	11
4.3 Předpokládané náklady hrazené orgánem ochrany přírody podle druhů prací (zásahů) .....	11
4.4 Harmonogram prací a kalkulace předpokládaných ročních nákladů pro roky ...	12
5. Závěrečné údaje .....	13
5.1 Použité podklady a zdroje informací .....	13

5.2 Seznam používaných zkratk	13
5.3 Vztah k jiným plánům péče pro ZCHÚ (navázání, současná platnost jiných plánů péče, zrušení dosud platných plánů péče)	13
5.4 Plán péče zpracoval :	13
5.5 Odborné posouzení AOPK ČR	14
5.6 Schválení orgánem ochrany přírody	14
Přílohy	15

Seznam používaných zkratk			
PP	Plán péče	OPK	Organismus pro péči
ZCHÚ	Zvláštní ochranná území	OPK ČR	Organismus pro péči České republiky
OPK	Organismus pro péči	OPK ČR	Organismus pro péči České republiky
OPK ČR	Organismus pro péči České republiky	OPK ČR	Organismus pro péči České republiky
OPK ČR	Organismus pro péči České republiky	OPK ČR	Organismus pro péči České republiky
OPK ČR	Organismus pro péči České republiky	OPK ČR	Organismus pro péči České republiky
OPK ČR	Organismus pro péči České republiky	OPK ČR	Organismus pro péči České republiky
OPK ČR	Organismus pro péči České republiky	OPK ČR	Organismus pro péči České republiky
OPK ČR	Organismus pro péči České republiky	OPK ČR	Organismus pro péči České republiky
OPK ČR	Organismus pro péči České republiky	OPK ČR	Organismus pro péči České republiky

OPK ČR	Organismus pro péči České republiky
OPK ČR	Organismus pro péči České republiky
OPK ČR	Organismus pro péči České republiky
OPK ČR	Organismus pro péči České republiky



## 1. Základní identifikační a popisné údaje o ZCHÚ

### 1.1 Kód ZCHÚ:

1858

### 1.2 Platný právní předpis nebo rozhodnutí o vyhlášení ZCHÚ

vydal : OÚ Žďár nad Sázavou

nařízení: 15/96

datum : 8.11.1996

#### Přílohy:

*Nařízení Okresního úřadu ve Žďáře nad Sázavou č. 15/96 ze dne 8. listopadu 1996 (příloha č. 1).*

### 1.3 Územně-správní členění, překryv s jinými chráněnými územími a příslušnost k soustavě Natura 2000

kraj: Vysočina  
okres: Žďár nad Sázavou  
obec s rozšířenou působností třetího stupně: Bystřice nad Pernštejnem  
obec: Ujčov; místní část Dolní Čepí – 596914  
katastrální území: Ujčov – kód KÚ 773565

národní park: není  
chráněná krajinná oblast: není  
jiný typ chráněného území: není

#### Natura 2000

ptačí oblast: není  
evropsky významná lokalita: není.

### 1.4 Parcelní vymezení ZCHÚ podle aktuálního stavu katastru nemovitostí a pozemkového katastru

#### 1.4.1. Území vlastní PP.

Katastrální území: Ujčov – kód KÚ 773565.

P.č. podle KN	P.č. dle PK	Druh pozemku	Výměra celk. (m <sup>2</sup> )	Výměra v ZCHÚ (m <sup>2</sup> )	Vlastník / Nájemce
442/2		vodní plocha	63039	4150	

#### Přílohy:

*Orientační mapa se zákresem PP Svratka v měřítku 1:10 000 (příloha č. 2)*

*Kopie katastrální mapy se zákresem území PP Svratka a jeho OP v měřítku 1 :1500 (příloha č. 3)*

*Letecký snímek zájmového území s vloženou katastrální mapou v měřítku 1 : 1500 (příloha č. 4) – zpracoval OŽP KrÚ kraje Vysočina*



**1.4.2. Ochranné pásmo PP.**

Ochranné pásmo přírodní památky nebylo vyhlášeno a tak jej tvoří dle zákona č.114/1992 Sb. (ve znění zákona č.460/2004Sb.) území do 50 m od hranice ZCHÚ.

**Přílohy:**

*Zákres ochranného pásma ZCHÚ do mapy v měřítku 1 : 1 500 (příl. č. 3 a 4) – zpracoval OŽP KrÚ kraje Vysočina*

**1.5 Výměra ZCHÚ a vyhlášeného ochranného pásma v ha**

Druh pozemku	ZCHÚ plocha v 0,0000 ha	Způsob využití pozemku	ZCHÚ plocha v 0,0000 ha
lesní pozemky	0		
vodní plochy	0,4150	zamokřená plocha	0
		rybník nebo nádrž	0
		vodní tok	0,4150
trvalé travní porosty	0		
orná půda	0		
ostatní zemědělské pozemky	0		
ostatní plochy	0	neplodná půda	0
		ostatní způsoby využití	0
zastavěné plochy a nádvoří	0		
plocha celkem	0,4150		

**2. Odborné a věcné odůvodnění cílů a způsobů péče****2.1 Současné předměty ochrany v pořadí podle významu**

Břehové porosty řeky Svratky s bohatým výskytem zvláště chráněného druhu rostliny pérovníku pštrosího (*Matteuccia struthiopteris*).

**Přílohy:**

*Zákres výskytu pérovníku pštrosího (*Matteuccia struthiopteris*) (příloha č. 5) – zpracoval OŽP KrÚ kraje Vysočina*

**2.2 Stručná charakteristika ZCHÚ jako celku a jeho přírodních podmínek**

Přírodní památka leží v nadmořské výšce 330 m.n.m. na obou březích řeky Svratky a je tvořena souvislým břehovým porostem po pravém břehu a okrajem smíšeného lesního porostu po levém břehu.



Botanický inventarizační průzkum území nebyl dosud proveden. Pravý břeh sousedí s ornou půdou, levý se smíšeným (převážně jehličnatým) porostem a obhospodařovanou loukou při severním cípu území.

Úsek toku řeky Svratky s břehovými porosty cca 200 m severovýchodně od osady Bořinov.

V břehových porostech Svratky roste v početné populaci ohrožená kapradina pérovník pštrosí (*Matteuccia struthiopteris*).

**Geologie:** Podklad tvoří proterozoické horniny moravika svratecké klenby olešnické skupiny. Jedná se o pararuly až granátické pararuly, svory s granátem, krystalické vápence, kvarcity a kvarcité ruly. Údolní niva na dně neckovitého údolí je tvořena fúviálními písčitohlinitými sedimenty holocenního stáří a podložními štěrkopísčity usazeninami pleistocenního stáří. Půdní pokryv bezkarbonátových nivních sedimentů tvoří fluvizem glejová. Mimo nivu na ni navazuje kyselá varieta kambizemě typické.

**Květena:** Stromové patro pobřežní vegetace tvoří především olše lepkavá (*Alnus glutinosa*) a seřezávané hlavaté vrby křehké (*Salix fragilis*). Dále zde rostou např. javor mlč (*Acer platanoides*), javor klen (*Acer pseudoplatanus*), javor babyka (*Acer campestre*), jasan ztepilý (*Fraxinus excelsior*), brslen evropský (*Euonymus europaeus*) a kalina obecná (*Viburnum opulus*). V břehových porostech, zejména na pravém břehu řeky, se nachází relativně početná populace pérovníku pštrosího (*Matteuccia struthiopteris*). Z dalších druhů bylinného patra lze uvést některé druhy mezofilních lesů a lužních olšin, jako jsou např. pýrovník psi (*Roegneria canina*), kopytník evropský (*Asarum europaeum*), kostřava obrovská (*Festuca gigantea*), chmel otáčivý (*Humulus lupulus*), lilie zlatohlávek (*Lilium martagon*), prvosenka vyšší (*Primula elatior*), plicník tmavý (*Pulmonaria obscura*), ptačinec velkokvětý (*Stellaria holostea*), ptačinec hajní (*Stellaria nemorum*), silenka dvoudomá (*Silene dioica*) aj. Na hraně říční terasy roste ostřice benátská (*Carex buekii*).

Řečiště rychle tekoucího peřejnatého toku je lovištěm skorce vodního (*Cinclus cinclus*).

## 2.3 Historie využívání území a zásadní pozitivní i negativní vlivy lidské činnosti v minulosti

Přílehlá údolní niva je intenzivně zemědělsky využívána, což má vliv na vysoký příliv živin na lokalitu s následným stupňujícím se výskytem nitrofilních druhů. Potřebným se jeví zatravnění asi 20 m širokého pruhu podél řeky v ochranném pásmu. Geograficky nepůvodní a expanzivní pámelník je potlačován pravidelným vyřezáváním.

Břehový porost podél pravého břehu Svratky (hlavní výskyt pérovníku pštrosího) je znehodnocován nepůvodním pámelníkem bílým (*Symphoricarpos albus*), rozrůstáním keřového podrostu a nepůvodní netýkavky Royleiovy (*Impatiens roylei*) na úkor cenných porostů zvláště chráněného druhu kapradiny.

Břehový porost podél levého břehu Svratky je v celkově dobrém stavu. Především pravý břeh je trvale znehodnocován odpadky a pomístným sešlapáváním vegetace nejspíše sportovními rybáři.



## 2.4 Současné škodlivé vlivy a nevhodné jevy; současná ohrožení, předpokládaná ohrožení v budoucnosti

**Sukcese křovin.** Sukcese křovin některých druhů v podrostu břehového porostu na úkor zvláště chráněného pérovníku pštrosího.

**Nepůvodní dřeviny.** Znehodnocování přirozeného charakteru chráněného území nepůvodními a nežádoucími druhy dřevin.

**Nežádoucí sukcese bylinného podrostu.** Expanze netýkavky Royleiovy (*Impatiens roylei*) na úkor pérovníku pštrosího.

**Ukládání odpadu.** Krajinářské a estetické znehodnocení chráněného území ukládáním odpadu (vznik divokých skládek) či jakéhokoliv jiného materiálu v území a jeho těsné blízkosti (např. skládky zadriny ze sklizně zrnin, olejnin a pod.) s nástupem nežádoucí ruderalní vegetace. Trvalé rozptýlené odhazování odpadků.

**Sešlapávání.** Škodlivé sešlapávání cenných porostů pérovníku pštrosího.

**Zemědělství.** Rozrůstání nežádoucí ruderalní vegetace vlivem obohacování půdy živinami z přilehlé orné půdy lemující břehový porost při pravém břehu řeky.

## 2.5 Rozbor současného stavu ZCHÚ podle dílčích ploch

### Dílčí plochy mimo lesní porosty

Číslo dílčí plochy	Stručný popis
I.	Území PP Svratka. Pravý břeh řeky Svratky. Místy narušený úzký břehový porost s populací pérovníku pštrosího ( <i>Matteuccia struthiopteris</i> ). Dřevinné patro je tvořeno zejména olší lepkavou ( <i>Alnus glutinosa</i> ), dále např. vrbou křehkou ( <i>Salix fragilis</i> ), javorem klenem ( <i>Acer pseudoplatanus</i> ), j. mlččem ( <i>A. platanoides</i> ) či jasanem ztepilým ( <i>Fraxinus excelsior</i> ). V bylinném patře se kromě pérovníku pštrosího vyskytuje např. lilie zlatohlávek ( <i>Lilium martagon</i> ) a rovněž nitrofilní druhy jako např. kopřiva dvoudomá ( <i>Urtica dioica</i> ) a vlaštovičník větší ( <i>Chelidonium majus</i> ) či neofytní druhy netýkavka Royleiova ( <i>Impatiens roylei</i> ) a netýkavka malokvětá ( <i>Impatiens parviflora</i> ). Z běžných druhů se zde vyskytuje mj. bršlice kozí noha ( <i>Aegopodium podagraria</i> ). Řeka Svratka. V úseku v přírodní památce má přirozený charakter s tůňkami i náplavy. Břehy jsou neupravené.
II	Ochranné pásmo na pravém břehu. Orná půda
III	Ochranné pásmo na levém břehu. Orná půda

### Přílohy:

**Zákres dílčích ploch PP Svratka (příloha č. 6) - zpracoval OŽP KrÚ kraje Vysočina**

### Lesní porosty

Levý břeh řeky Svratky a ochranné pásmo na levém břehu (dílčí plocha č. IV).

Levý břeh je tvořen strmým kamenitým, místy až skalnatým svahem, se smíšeným lesním porostem. Břehový porost není od zbytku lesního porostu prakticky vymezen. Dřevinnou skladbu tvoří olše lepkavá (*Alnus glutinosa*), javor mlčč (*Acer platanoides*), javor babyka (*Acer campestre*), borovice lesní (*Pinus sylvestris*), smrk ztepilý (*Picea abies*), jasan ztepilý (*Fraxinus excelsior*), buk lesní (*Fagus sylvatica*). Porost je plně zapojen, pokryvnost bylin je nízká. Místy přítomné keřové patro tvoří převážně bez černý (*Sambucus nigra*).



## **2.6 Zhodnocení výsledků předchozí péče a dosavadních zásahů do ZCHÚ a závěry pro další postup**

Ze současného stavu lokality je zřejmé, že zde nedocházelo dlouhodobě k provádění žádných regulačních opatření a k realizaci managementu se přistoupilo v teprve v nedávné době. Zásahy regulující nepůvodní dřevinné i bylinné druhy jsou nezbytné a žádoucí v nich pokračovat. Zásady managementu předchozího plánu péče (Martiško, 1995) ustanovily jako nutné vytvoření ochranného („buffer zóny“) pásma – zatravněného pásu – mezi ornou půdou a pravobřežním břehovým porostem. To dosud nebylo vytvořeno a jeho nezbytnost je evidentní. Navíc je žádoucí do takto vzniklého travnatého pásu rozšířit břehový porost o minimálně jednu řadu stromů.

## **2.7 Dlouhodobý cíl péče o ZCHÚ**

### **Dlouhodobé cíle podle dílčích ploch mimo lesní porosty**

Dlouhodobým cílem péče o ZCHÚ je udržování optimálních podmínek pro výskyt zvláště chráněného druhu pérovníku pštrosího (*Matteuccia struthiopteris*).

## **2.8 Stanovení prioritních zájmů ochrany přírody v případě možné kolize (formulace problémů, které nelze bez rizika řešit známými a dostupnými metodami)**

Při péči o přírodní památku nedochází k vážnější kolizi prioritních zájmů.

## **2.9 Speciální zásady nebo ekologické limity využívání péče o ZCHÚ**

---

### **3. Plán zásahů a opatření**

#### **3.1 Výčet, popis a lokalizace plánovaných zásahů**

##### **3.1.1 Zásahy a opatření v lesních porostech**

Ochranné pásmo (dílní plocha IV)

Z pohledu udržování stinného prostředí a mikroklimatických podmínek je žádoucí vyloučit holosečné hospodaření a obnovu porostu provádět jednotlivě či skupinovitě výběrným způsobem, zaměřeným na podporu přirozené obnovy dřevin přirozené druhové skladby.

##### **3.1.2 Zásahy a opatření na pozemcích mimo lesní porosty**

*text vytvořil OŽP KrÚ kraje Vysočina*

Na území PP Svratka je nutné provádět každoroční kosení buřně, která silně konkuruje rostlinám pérovníku pštrosího. Kosení by mělo být realizováno minimálně 1 ročně od 1/2 července do 1/2 srpna ručně nebo křovinořezem, přičemž nesmí být pokoseny rostliny pérovníku. Veškerá vykosená hmota musí být odstraněna mimo území PP Svratka a její ochranné pásmo, aby nedocházelo k dalšímu obohacování půdy o živiny. Tam, kde dochází k samovolnému obrůstání vykloučených keřů pámelníku bílého, budou odstraňovány i tyto omlatky.

##### **3.1.3 Ostatní zásahy a opatření v ZCHÚ**

-----

##### **3.1.4 Zaměření a vyznačení ZCHÚ v terénu**

Území je v terénu označeno informačními cedulemi s malým státním znakem. Značení je třeba obnovit a doplnit pruhovým značením a infotabulí.

**Přílohy:**

*Zákres návrhu umístění značení území PP Svratka (příloha č. 6) – zpracoval OŽP KrÚ kraje Vysočina*

#### **3.2 Způsoby dokumentace jednotlivých zásahů a vyhodnocení jejich účinků**

Veškeré prováděné zásahy budou evidovány a odborné sledování změn v souvislosti s provedenými zásahy zajistí příslušný orgán ochrany přírody – OŽP KrÚ kraje Vysočina.

#### **3.3 Řešení kolizí mezi zájmy ochrany přírody ve prospěch prioritních zájmů definovaných v bodě 2.8**

Při péči o přírodní památku nedochází k vážnější kolizi prioritních zájmů.



### **3.4 Návrhy na změnu druhu nebo využívání pozemků, změnu majetkových či nájemních vztahů, na uzavření smluv o smlouvách budoucích a jiných vztahů, na omezení obvyklého obhospodařování, provozu nebo používání objektů**

### **3.5 Návrh na přehlášení (nové vyhlášení) ZCHÚ**

*text vytvořil OŽP KrÚ kraje Vysočina*

Bylo by vhodné rozšířit stávající PP Svatka o část pozemku p.č. 442/3 v katastrálním území Ujčov v délce cca 150 m. V tomto úseku břehového porostu řeky Svatky, který přímo navazuje na území PP Svatka, se hojně vyskytuje předmět ochrany ZCHÚ pérovník pštrosí (*Matteuccia struthiopteris*).

#### **Přílohy:**

*Zákres navrhované změny hranic území PP Svatka (příloha č. 7 a 8) – zpracoval OŽP KrÚ kraje Vysočina*

### **3.6 Návrhy na zabezpečení předmětu ochrany proti poškozování**

*text upravil OŽP KrÚ kraje Vysočina*

Vzhledem k nitrifikaci půd z okolní zemědělské půdy a k narušování optimálních stanovištních podmínek pérovníku pštrosího je nezbytné vytvoření ochranného, cca 20 m širokého travnatého pásu mezi ornou půdou a pravobřežním porostem.

Porosty pérovníku jsou rovněž přímo ohroženy sešlapáváním. V úseku přírodní památky by proto bylo vhodné vyloučit přístup. Vzhledem k tomu, že navazující úseky řeky Svatky mají obdobný charakter, nebylo by tím dotčeno rekreační či rybářské využití řeky.

### **3.7 Návrhy na zpřístupnění nebo vzdělávací využití ZCHÚ**

Území je dostatečně přístupné. Vzdělávací využití zajišťují v dostatečném rozsahu informační tabule.

### **3.8 Návrhy na průzkum či výzkum ZCHÚ**

#### 4. Realizace a kontrola

##### 4.1 Péči o ZCHÚ po odborné stránce garantuje, zajišťuje finanční prostředky, uzavírá smlouvy na realizaci, dohlíží na provedení a hotové práce protokolárně přejímá:

Krajský úřad Kraje Vysočina, odbor životního prostředí, [REDACTED]

##### 4.2 Práce odborně dokumentuje a jejich výsledky vyhodnocuje:

Krajský úřad Kraje Vysočina, odbor životního prostředí, [REDACTED]

##### 4.3 Předpokládané náklady hrazené orgánem ochrany přírody podle druhů prací (zásahů)

tabulku upravil OŽP KrÚ kraje Vysočina

Druh práce (zásahu) a odhad kvantity (např. plochy)	Sazba za jednotku v Kč	Jednotka	Náklady za rok v Kč	Počet opakování za rok / Počet roků provádění během období platnosti plánu péče	Náklady za období platnosti plánu péče	Z toho neredukovatelné
<b>Jednorázové a časově omezené zásahy</b>						
Označení pruhovým značením	120,-	1 h	1 800,-	1/1	1 800,-	1 800,-
Realizace zatravnovacího pásu	30 000,-	1 ha	15 000,-	1/1	15 000,-	15 000,-
<b>Opakované zásahy</b>						
Údržba zatravněného pásu	6 000,-	1 ha	3 000,-	2/7	21 000,-	21 000,-
Kosení břehového porostu mimo rostlin pérovniku	14 000,-	1 ha	2 800,-	1/10	28 000,-	28 000,-
Údržba pruhového značení	120,-	1 h	1 200,-	1/2	2 400,-	2 400,-
Údržba informačních cedulí	600,-	1 ks	1 800,-	1/2	3 600,-	3 600,-
<b>Celkem</b>					<b>71 800,-</b>	<b>71 800,-</b>



#### 4.4 Harmonogram prací a kalkulace předpokládaných ročních nákladů pro roky 2006 – 2015

Rok	Zásahy	Náklady za rok v Kč	Z toho neredukovatelné
2006	Označení pruhovým značením	1 800,-	1 800,-
	Kosení břehového porostu mimo rostlin pérovníku	2 800,-	2 800,-
2007	Kosení břehového porostu mimo rostlin pérovníku	2 800,-	2 800,-
2008	Realizace zatravnovacího pásu	15 000,-	15 000,-
	Kosení břehového porostu mimo rostlin pérovníku	2 800,-	2 800,-
2009	Údržba zatravněného pásu	3 000,-	3 000,-
	Kosení břehového porostu mimo rostlin pérovníku	2 800,-	2 800,-
2010	Údržba informačních cedulí	1 800,-	1 800,-
	Údržba pruhového značení	1 200,-	1 200,-
	Údržba zatravněného pásu	3 000,-	3 000,-
	Kosení břehového porostu mimo rostlin pérovníku	2 800,-	2 800,-
2011	Údržba zatravněného pásu	3 000,-	3 000,-
	Kosení břehového porostu mimo rostlin pérovníku	2 800,-	2 800,-
2012	Údržba zatravněného pásu	3 000,-	3 000,-
	Kosení břehového porostu mimo rostlin pérovníku	2 800,-	2 800,-
2013	Údržba zatravněného pásu	3 000,-	3 000,-
	Kosení břehového porostu mimo rostlin pérovníku	2 800,-	2 800,-
2014	Údržba zatravněného pásu	3 000,-	3 000,-
	Kosení břehového porostu mimo rostlin pérovníku	2 800,-	2 800,-
2015	Údržba informačních cedulí	1 800,-	1 800,-
	Údržba pruhového značení	1 200,-	1 200,-
	Údržba zatravněného pásu	3 000,-	3 000,-
	Kosení břehového porostu mimo rostlin pérovníku	2 800,-	2 800,-
<b>Celkem</b>		<b>71 800,-</b>	<b>71 800,-</b>

## **5. Závěrečné údaje**

### **5.1 Použité podklady a zdroje informací**

Kolektiv: Oblastní plán rozvoje lesů pro PLO 16 – Českomoravská vrchovina. ÚHÚL Brandýs n. L.

Čech L., Šumpich J., Zabloudil V., et al. Jihlavsko. In: Mackovčín P. & Sedláček M. (eds.): Chráněná území ČR, svazek VII. AOPK ČR a EkoCentrum Brno. Praha 2000. 528 pp.

Demek, J. Hory a nížiny. Academia. Praha 1987

Martiško, J.: Plán péče pro PP Svratka, okres Žďár nad Sázavou na období 1996 – 2000. Brno. 1995

### **5.2 Seznam používaných zkratek**

PP – přírodní památka

KN – katastr nemovitostí

ZCHÚ – zvláště chráněné území

### **5.3 Vztah k jiným plánům péče pro ZCHÚ (navázání, současná platnost jiných plánů péče, zrušení dosud platných plánů péče)**

Martiško, J.: Plán péče pro PP Svratka, okres Žďár nad Sázavou na období 1996 – 2000. Brno. 1995

### **5.4 Plán péče zpracoval :**

**jméno :** Ing. Jiří Schneider, Ph.D., Ing. Jitka Schneiderová

**datum :** 30.11.2005

**podpis :**



## 5.5 Odborné posouzení AOPK ČR

Plán péče vyhovuje po odborné i věcné stránce. Doporučujeme, aby byl schválen a realizován.

V ..... dne .....

podpis :

razítko :

## 5.6 Schválení orgánem ochrany přírody

Potvrzení o schválení plánu péče pro přírodní památku Svratka na období 2006 - 2015

vydáno pod číslem jednacím

V ..... dne .....

podpis :

razítko :

## Přílohy

- Příloha č. 1:** Nařízení Okresního úřadu ve Žďáře nad Sázavou č. 15/96, kterým se zřizuje přírodní památka Svratka
- Příloha č. 2:** Orientační mapa v měřítku 1:10 000
- Příloha č. 3:** Kopie katastrální mapy se zákresem území PP Svratka a jeho ochranného pásma v měřítku 1:1 500
- Příloha č. 4:** Letecký snímek zájmového území s vloženou katastrální mapou v měřítku 1:1 500
- Příloha č. 5:** Zákres výskytu pérovníku pštrosiho (*Matteuccia struthiopteris*)
- Příloha č. 6:** Zákres dílčích ploch a umístění navrhovaného značení území PP Svratka
- Příloha č. 7:** Návrh rozšíření ZCHÚ PP Svratka – zákres nad katastrální mapou
- Příloha č. 8:** Návrh rozšíření ZCHÚ PP Svratka – zákres nad ortofotomapou

**Příloha I – tabulka B:** Výčet plánovaných zásahů na dílčích plochách na období 2006 - 2015

## Fotodokumentace



# NAŘÍZENÍ

## Okresního úřadu ve Žďáře nad Sázavou č. 15 / 96 kterým se zřizuje přírodní památka *SVRATKA*

Okresní úřad ve Žďáře nad Sázavou jako orgán příslušný podle ust. § 77 zákona ČNR č. 114/1992 Sb. o ochraně přírody a krajiny ( dále jen zákon ), v souladu s ust. § 3 odst. 1 zákona ČNR č. 425/1990 Sb. o okresních úřadech, úpravě jejich působnosti a o některých dalších opatřeních s tím souvisejících, ve znění pozdějších předpisů, vydává dle ust. § 36 zákona nařízení o zřízení přírodní památky

### SVRATKA

#### Článek 1

#### Vymezení přírodní památky a její poslání

1) Přírodní památka Svratka se rozkládá v okrese Žďár nad Sázavou v katastrálním území Ujčov na pozemku p. č. 422/2.

Celková výměra přírodní památky je 0, 4150 ha.

2) Posláním přírodní památky je ochrana břehových porostů řeky Svratky s bohatým výskytem zvláště chráněného druhu kapradiny pérovníku pštrosiho.

#### Článek 2

#### Bližší podmínky ochrany přírodní památky

1) Na území přírodní památky je zakázáno :

- a) hospodařit na pozemcích způsobem vyžadujícím intenzivní technologie, zejména prostředky a činnosti, které mohou způsobit změny v biologické rozmanitosti, struktuře a funkci ekosystému anebo nevratně poškodovat půdní povrch
- b) používat biocidy
- c) povolovat a umísťovat nové stavby
- d) povolovat nebo uskutečňovat záměrné rozšiřování geograficky nepůvodních druhů rostlin a živočichů
- e) sbírat či odchytávat rostliny a živočichy, kromě výkonu práva myslivosti a rybářství či sběru lesních plodů
- e) vjíždět a parkovat motorovými vozidly mimo veřejné komunikace s výjimkou orgánů policejních, zdravotnických, protipožárních, veterinárních, orgánů státní správy, pracovníků lesní správy, pracovníků organizací zajišťujícím údržbu inženýrských sítí a jednotné telekomunikační sítě, vlastníků nemovitostí a pozemků s povolením k vjezdu na lesní cesty
- f) odhazovat odpadky a ukládat je mimo místa k tomu určená
- g) narušovat geologický podklad a hydrologické poměry
- h) poškozovat skály psaním nebo vytyčováním nápisů, lámáním a svalováním balvanů
- i) pohybovat se mimo vyznačené turistické stezky nebo veřejné cesty s výjimkou uživatelů a nájemců pozemků za účelem obhospodařování a orgánů uvedených v bodě a)
- j) narušovat technické zařízení turistických stezek, orientační a informační tabule včetně značení hranic rezervace
- k) rušit klid pokřikováním, hlučným zpěvem nebo hrou na hudební nástroje a hlasitým provozem reprodukčních zařízení
- l) rozdělávat ohně
- m) poškozovat stromy a keře
- n) provozovat individuální táboření
- o) chytat a usmrcovat volně žijící živočichy včetně jejich vývojových stádií s výjimkou práva myslivosti a speciálních zásahů dle zvláštních předpisů
- p) při výkonu práva myslivosti zavádět intenzivní chovy
- r) volně pobíhání domácích zvířat mimo dosah lidských sídel



3) Jen se souhlasem okresního úřadu je možno na území přírodní památky :

- a) provádět zásahy do půdního krytu při údržbě inženýrských sítí, jednotné telekomunikační sítě a stávajících komunikací
- b) povolit skupinové táboření a pořádat veřejné akce turistického, branného a kulturního charakteru přesahujícího rámec běžné prohlídky přírodní památky
- c) povolit hospodářské využívání již skrytých ložisek nerostných surovin

#### Článek 3

#### Výjimky ze zákazů v přírodní památce

Výjimky ze zákazů může v případech, kdy jiný veřejný zájem výrazně převažuje nad zájmem ochrany přírody povolit orgán ochrany přírody, který je příslušný k vyhlášení ochrany.

#### Článek 4

#### Ochranné pásmo

Pro území přírodní památky není stanoveno ochranné pásmo.

#### Článek 5

#### Plán péče o přírodní památku

Závazným podkladem pro veškeré plánování hospodářského využívání a pro další druhy plánovací dokumentace, jakož i pro péči o pozemky na území přírodní památky je plán péče o přírodní památku ( ust. § 38 zákona ).

#### Článek 6

#### Závěrečná ustanovení

1) Nařízení o zřízení přírodní památky je uloženo u Okresního úřadu Žďár nad Sázavou a u OÚ Ujčov v jehož územním obvodu se přírodní památka nachází, dále u Agentury ochrany přírody a krajiny ČR v Praze a jeho regionálním středisku v Brně.

2) Porušení povinností stanovených tímto nařízením fyzickými osobami bude postihováno jako přestupek podle zák. č. 200/1990 Sb. o přestupcích v platném znění, pokud nedojde k naplnění skutkové podstaty přestupku dle § 87 zák. č. 114/1992 Sb. o ochraně přírody a krajiny a pokud se nebude jednat o trestný čin.

3) Porušení povinností stanovených tímto nařízením právnickými osobami a fyzickými osobami při výkonu podnikatelské činnosti bude postihováno podle § 3 odst. 6 zák. č. 425/1990 Sb. o okresních úřadech v platném znění pokutou do výše 200 000 Kč, pokud nedojde k naplnění správního deliktu dle § 88 zák. č. 114/1992 Sb. o ochraně přírody a krajiny.

4) Toto nařízení nabývá účinnosti 15. dnem následujícím po jeho vyhlášení.

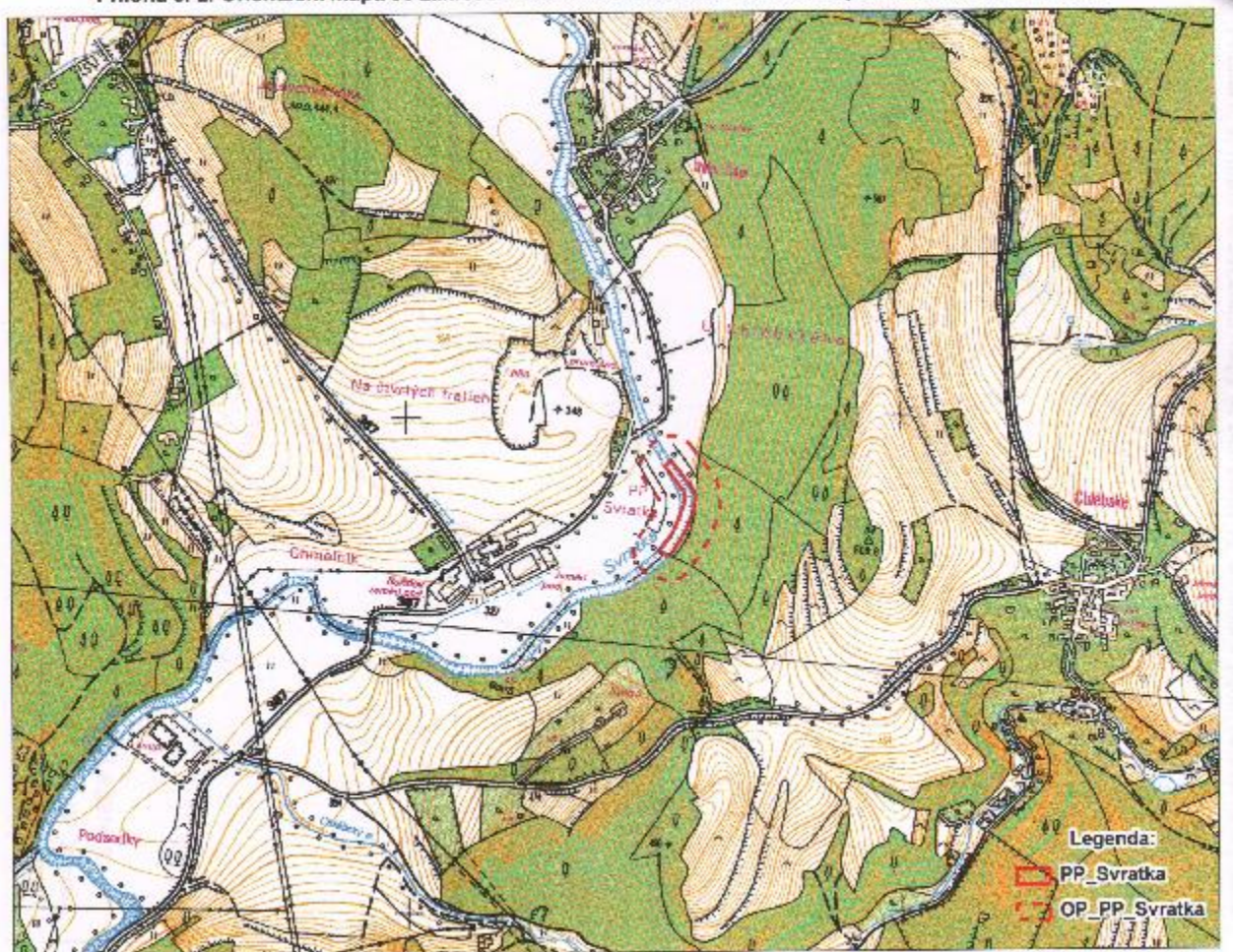
Ve Žďáře nad Sázavou dne 2. 11. 1996.



*Jan Teplý*  
Ing. Bc. Jan Teplý v. r.  
předseda OkÚ Žďár nad Sázavou



Příloha č. 2: Orientační mapa se zákresem území PP Svatka a ochranného pásma v měřítku 1:10 000



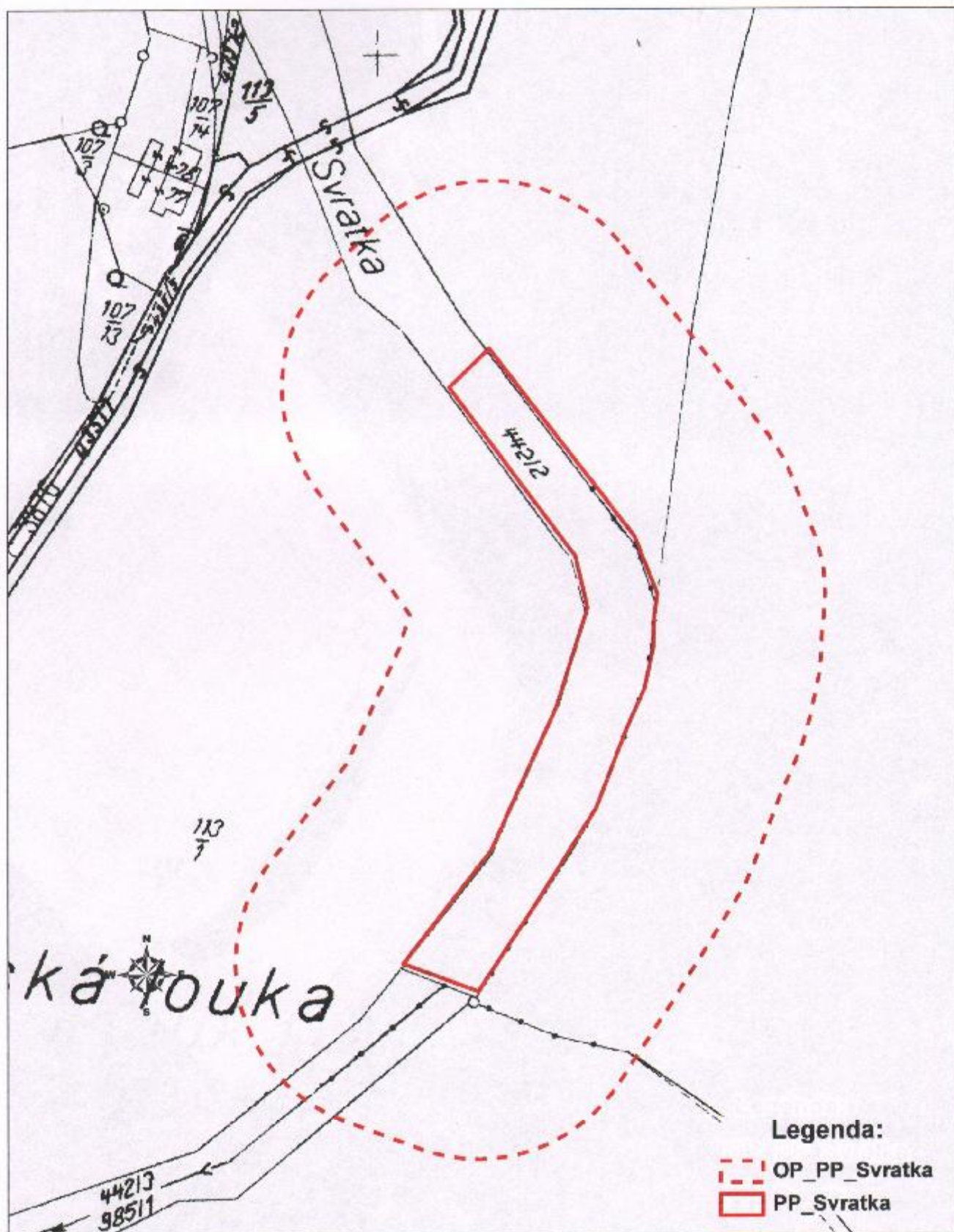
Mapu zpracoval KrÚ kraje Vysočina

1:10 000

0 100 200 400 600 800 1 000 metry



Příloha č. 3: Kopie katastrální mapy se zákresem PP Svatka a jejího ochranného pásma  
v měřítku 1:1 500



Mapu zpracoval KrÚ kraje Vysočina

1:1 500

0 12,5 25 50 75 100 metry

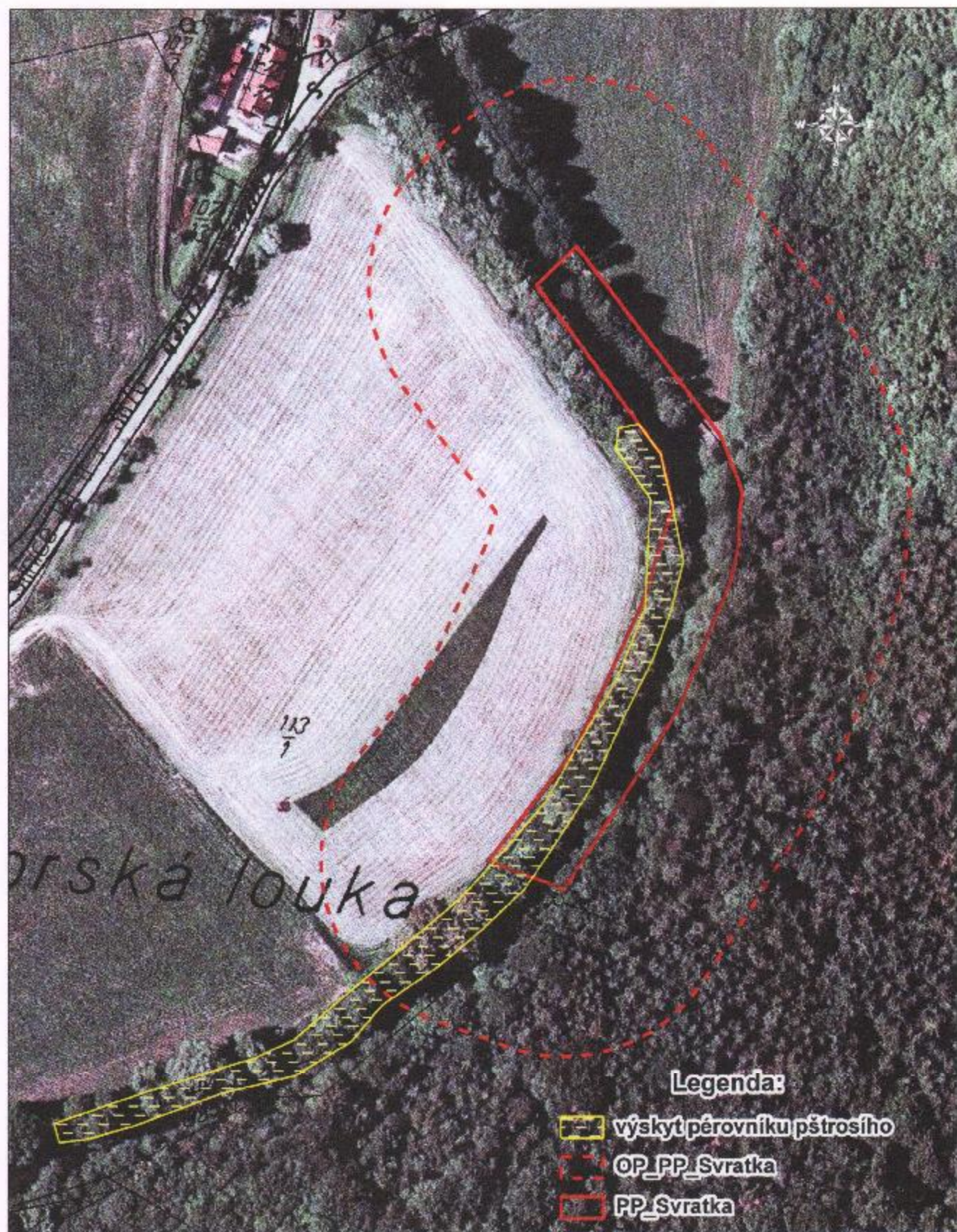


Příloha č. 4: Letecký snímek s vloženou katastrální mapou a zákresem PP Svatka a jejího ochranného pásma v měřítku 1:1 500





Příloha č. 5: Zákres výskytu pérovníku pštrosiho (*Matteuccia struthiopteris*)  
v měřítku 1:1 500

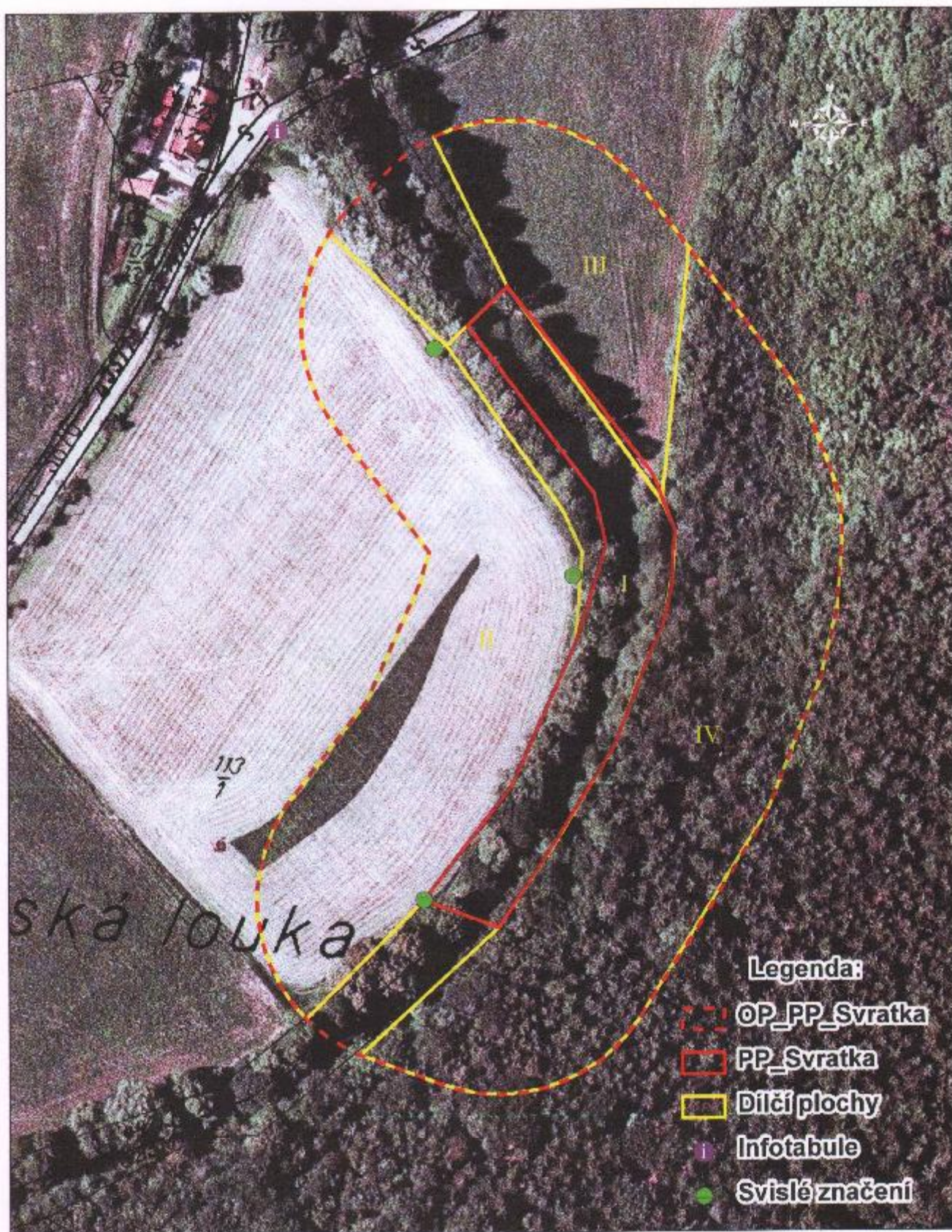


1:1 500

0 12,5 25 50 75 100 metry



Příloha č. 6: Zákres dílčích ploch a značení PP Svratka a jejího ochranného pásma  
v měřítku 1:1 500



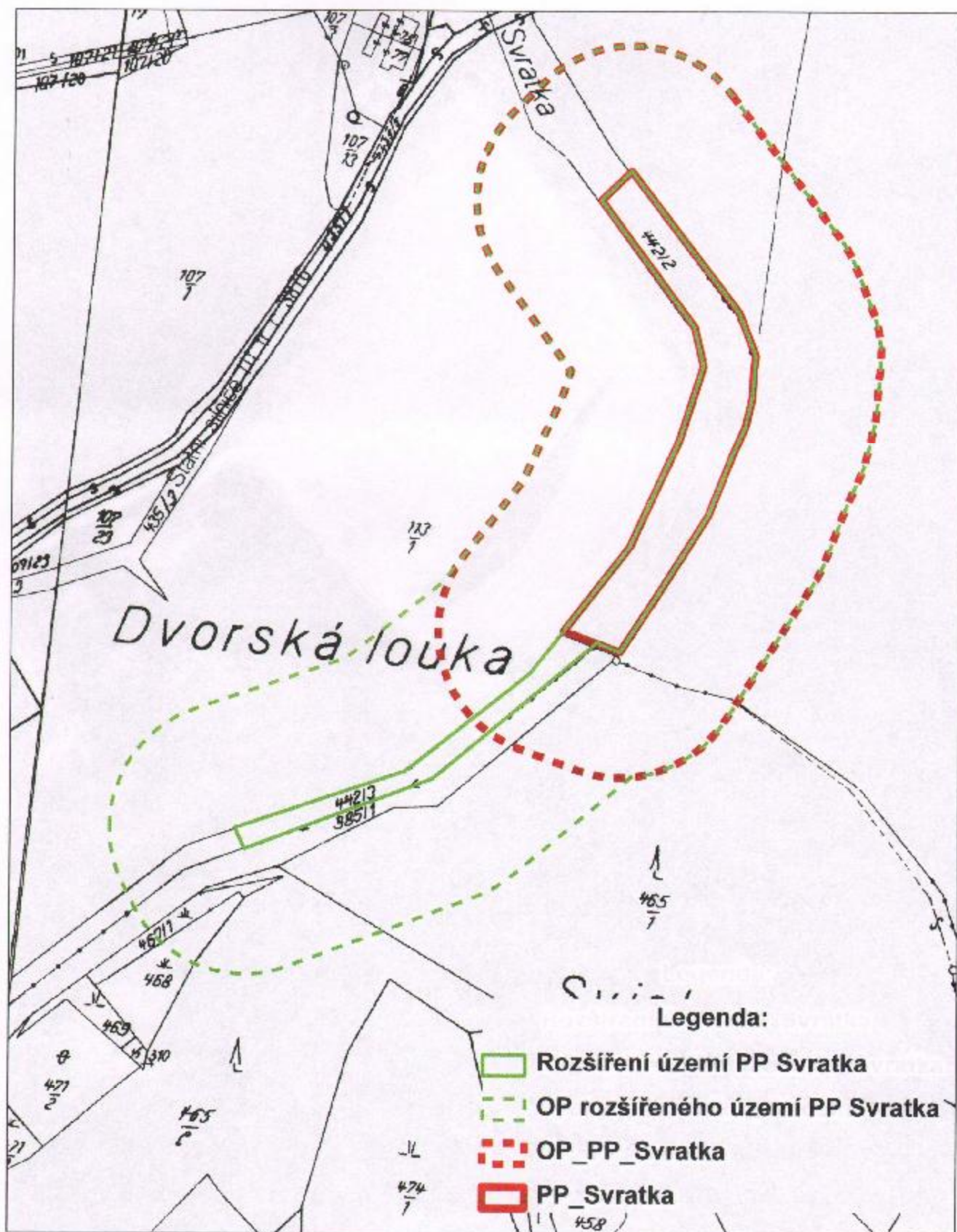
Mapu zpracoval KrÚ kraje Vysočina

1:1 500

0 12,5 25 50 75 100 metry



Příloha č. 7: Zákres navrhované změny hranic území PP Svratka nad katastrální mapou  
v měřítku 1:2 000



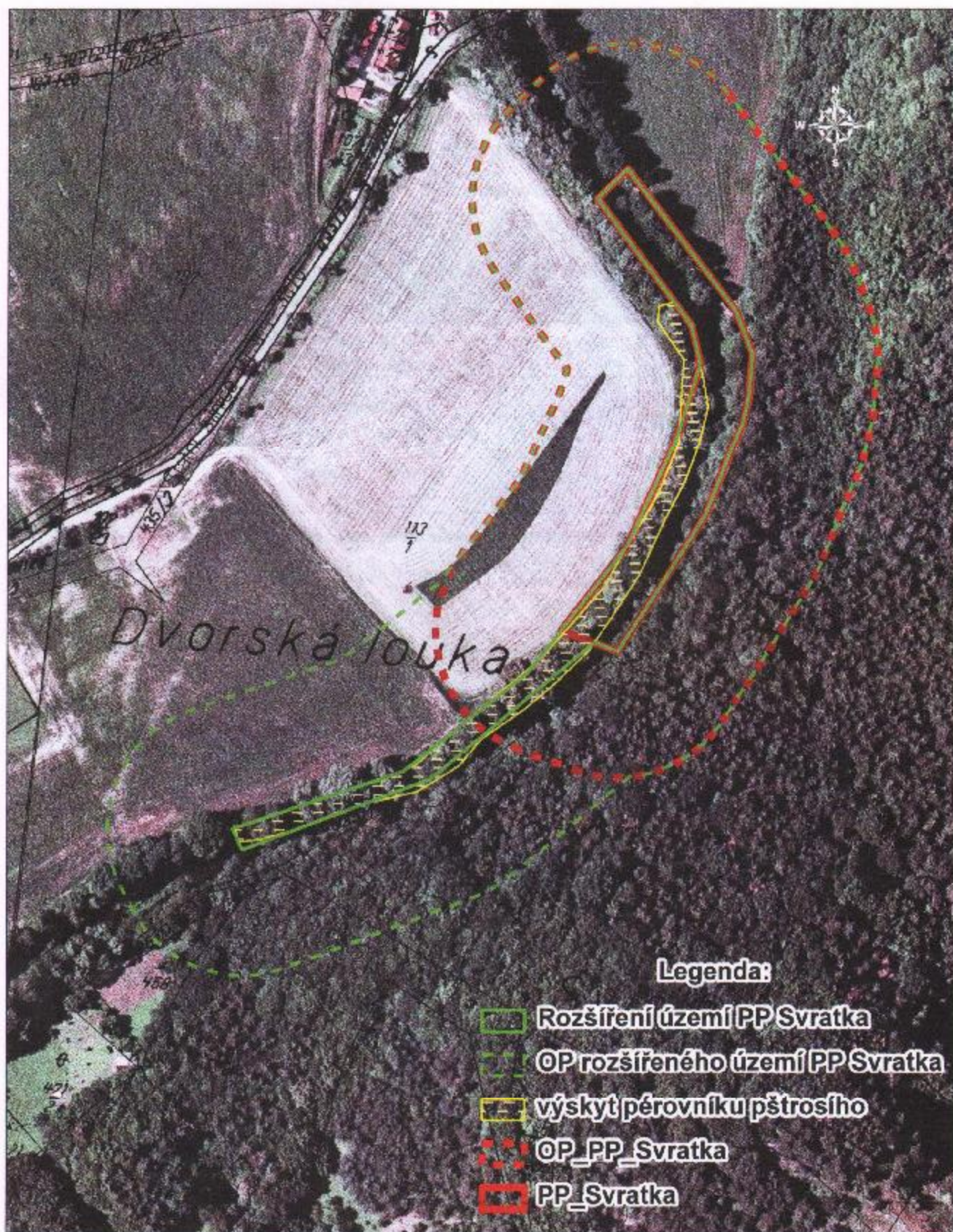
Mapu zpracoval KrÚ kraje Vysočina

1:2 000

0 10 20 40 60 80 100 metry



Příloha č. 8: Zákres navrhované změny hranic území PP Svratka nad ortofotomapou  
v měřítku 1:2 000



Mapu zpracoval KrÚ kraje Vysočina

1:2 000

0 10 20 40 60 80 100  
metry



## Přírodní památka Svratka.

Výčet plánovaných zásahů na dílčích plochách  
na období 2006-2015

(příloha I - tabulka B, zkrácená – bez popisu dílčích ploch).

Výměra jednotlivých dílčích ploch byla stanovena pomocí funkce programu ArcMap

označení plochy nebo objektu	výměra (ha)	doporučený zásah	naléhavost*	termín provedení	interval provádění
I.	0,2	sečení 1 ročně křovinořezem	1	15. července – 15. srpna	každoročně
II.	0,5	realizace zatravnovacího pásu	2	březen – duben/ září - říjen	1 po dobu platnosti plánu péče
II.	0,5	sečení 2 ročně traktorem	2	červen – září	každoročně

\* stupně naléhavosti jednotlivých zásahů, podle následujícího členění:

1. stupeň - zásah naléhavý (nelze odložit, je nutný pro zachování předmětu ochrany),
2. stupeň - zásah vhodný,
3. stupeň - zásah odložitelný.



## ***Fotodokumentace***

1. Pérovník pštrosí *Matteuccia struthiopteris*
2. Severní část přírodní památky s porosty pérovníku na pravém břehu
3. Porost pérovníku pštrosího *Matteuccia struthiopteris*
4. Porost pérovníku pštrosího *Matteuccia struthiopteris* má na osvětleném místě chlorotické zabarvení
5. Úsek Svratky při jižním okraji přírodní památky
6. Severní část přírodní památky z okolní zemědělské půdy
7. Centrální část přírodní památky
8. Lilie zlatohlávek *Lilium martagon*



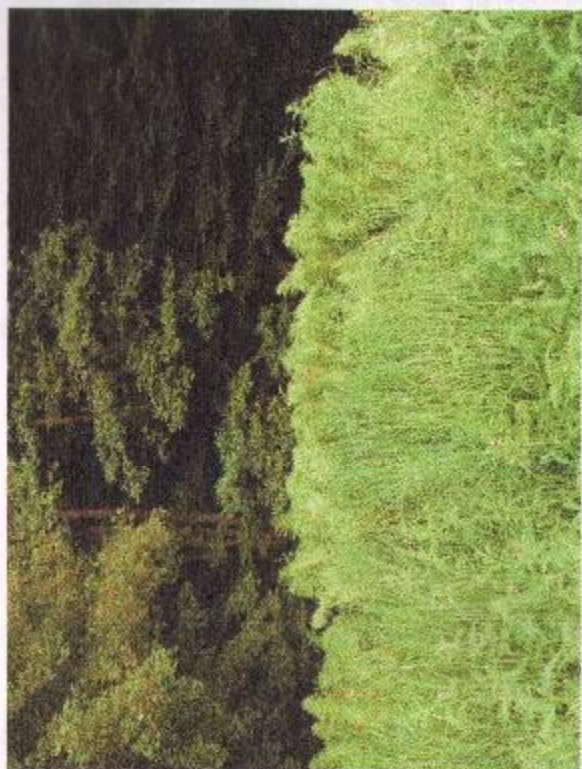


1.



2.

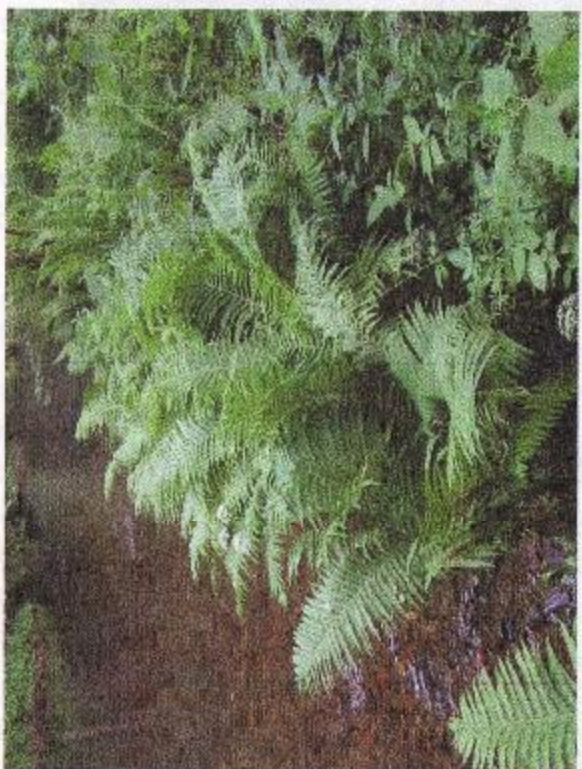




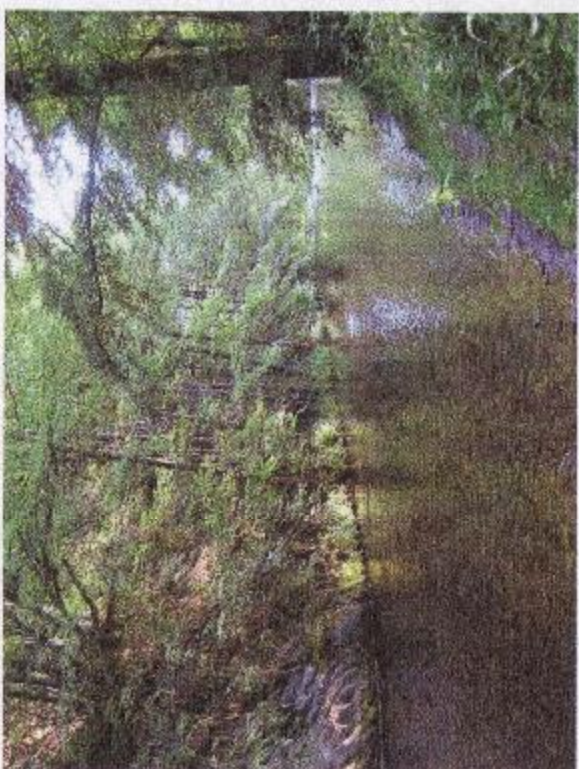
4.



6.

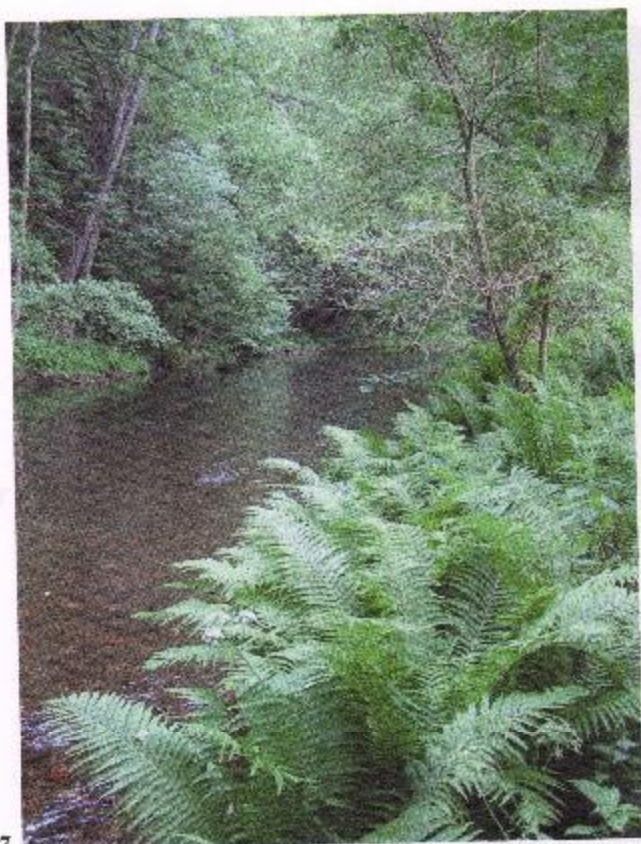


3.



5.





**Kontakty:**